

Spotkanie otwierające



Projekt współfinansowany ze środków Unii Europejskiej w ramach Programu Operacyjnego Pomoc Techniczna 2014-2020



Plan spotkania

1. Dąbrowski Budżet Obywatelski.
2. Diagnoza osiedla.
3. Partycypacyjne wypracowanie pakietów rewitalizacyjnych w osiedlach na rok 2020.
4. Uwagi techniczne.

Czas trwania: ok 120 min.

-
- a) Akcja Edukacyjno - Informacyjna,
 - b) Zgłaszanie projektów,
 - c) Weryfikacja formalna i merytoryczno-prawna,
 - d) Odwołania autorów projektów,
 - e) Głosowanie mieszkańców na projekty,
 - f) Ogłoszenie wyników głosowania,
 - g) Ewaluacja i monitoring.

BO



Schemat działania BODG

www.bo.dabrowa-gornicza.pl

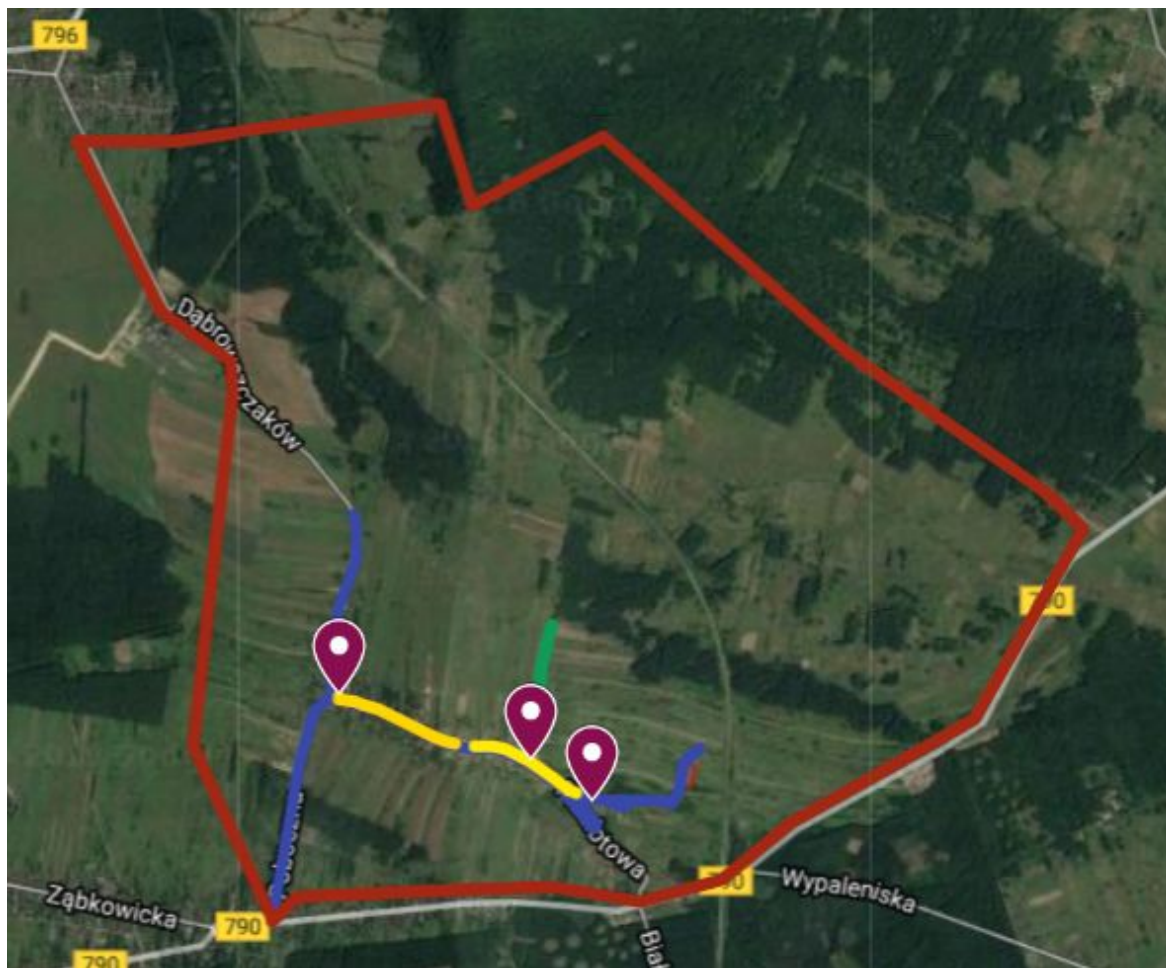


Diagnoza osiedla



- a) zadania zrealizowane na osiedlu z budżetu gminy w latach ubiegłych, w tym z Dąbrowskiego Budżetu Partycypacyjnego,
- b) planowane zadania do realizacji z budżetu gminy,
- c) problemy i potrzeby mieszkańców, słabe i mocne strony osiedla.

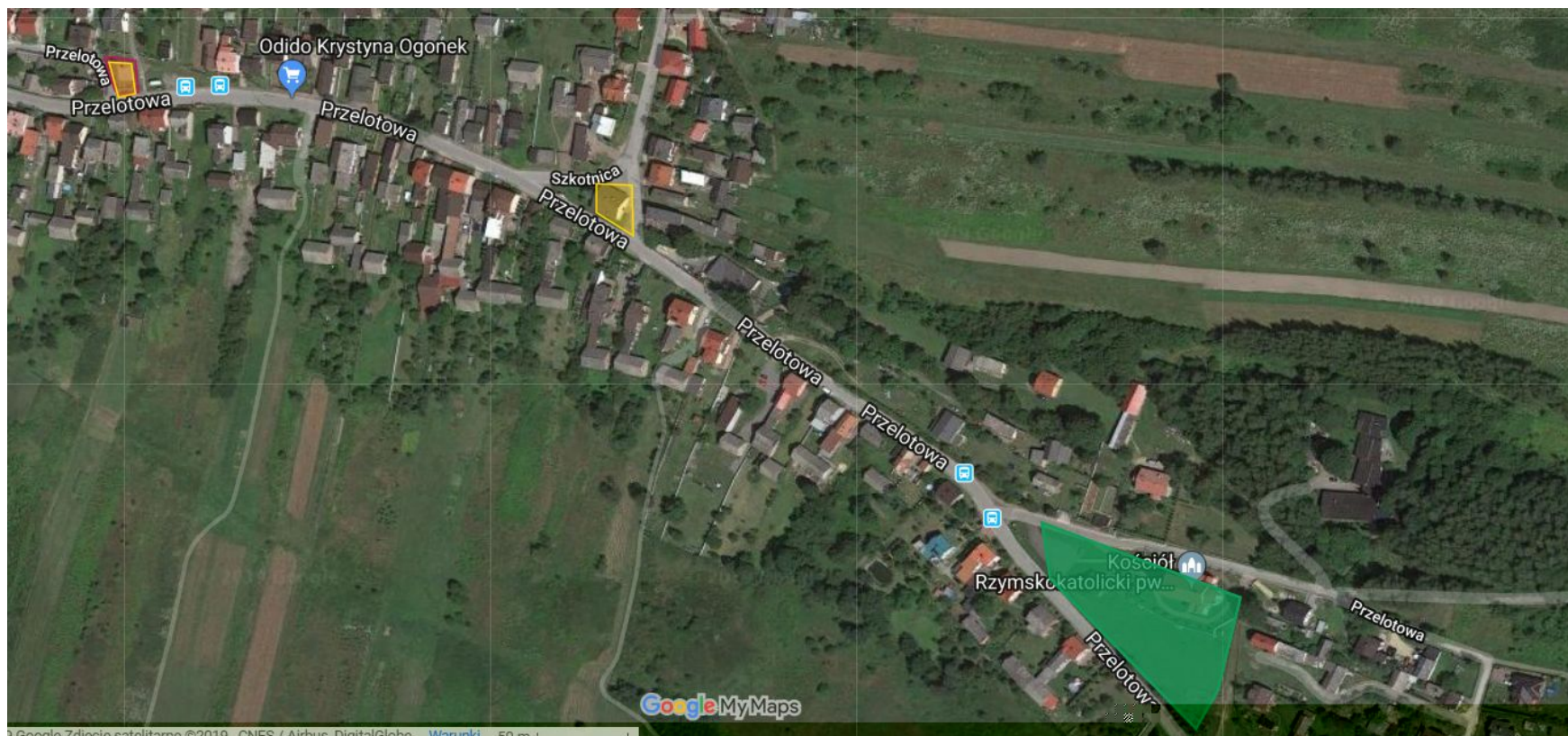
Granica osiedla



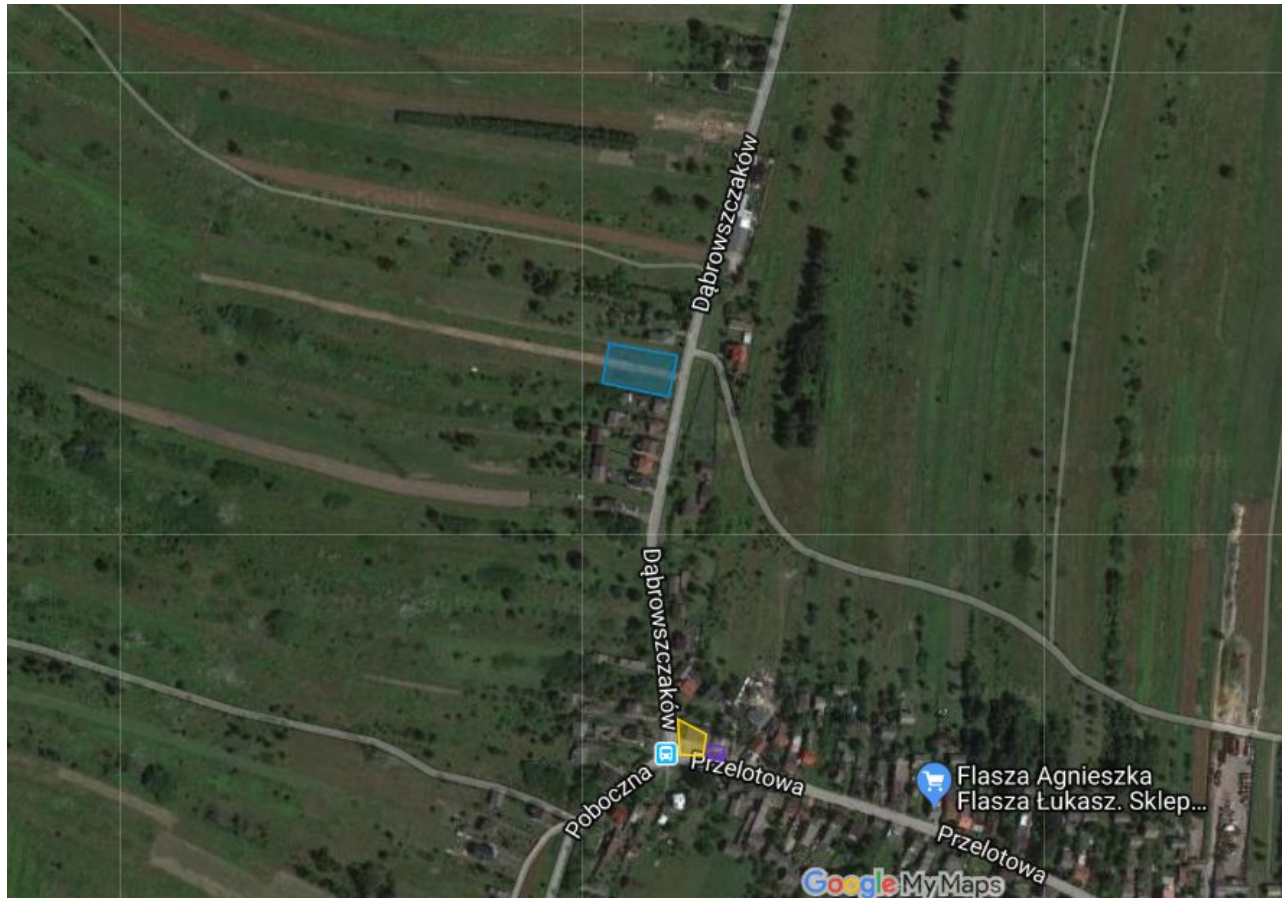
Zrealizowane inwestycje

1. Spotkajmy się Etap I, II;
2. Wypoczywaj aktywnie - montaż dwóch podwójnych urządzeń sportowych do siłowni zewnętrznej wraz z podbudową z kostki betonowej oraz regulaminem siłowni, montaż dwóch punktów świetlnych tj. słup, wysięgnik, oprawa LED, montaż elementów małej architektury tj. 8 szt. ławostoiów betonowo-drewnianych oraz 2 szt. koszy betonowych z wkładem metalowym.
3. Edukacja integracyjna - dobrem naszej dzielnicy - zakup projektora multimedialnego wraz z ekranem do Ochotniczej Straży Pożarnej w Łęce;
4. Od juniora do seniora - wyposażenie świetlicy i prowadzenie zajęć dla dzieci, młodzieży oraz seniorów z Łęki oraz wyposażenie placu zabaw w Łęce;
5. Wyrównanie i utwardzenie placu przed kościołem w Łęce;
6. Ogrodzenie placu zabaw przy ulicy Przelotowej - demontaż obecnie istniejącego ogrodzenia, montaż ok. 56m ogrodzenia panelowego oraz modernizację placu zabaw poprzez dostawę i montaż urządzenia zabawowego typu „statek” .
7. Sportowo rekreacyjne zagospodarowanie działki 713 przy ul. Zygmunta Różyckiego - Działka nr 713 położona przy ul. Zygmunta Różyckiego (dawna Dąbrowszczaków). Budowa boiska do koszykówki typu „streetball” o wymiarach 10m x 10m.

Zrealizowane inwestycje



Zrealizowane inwestycje



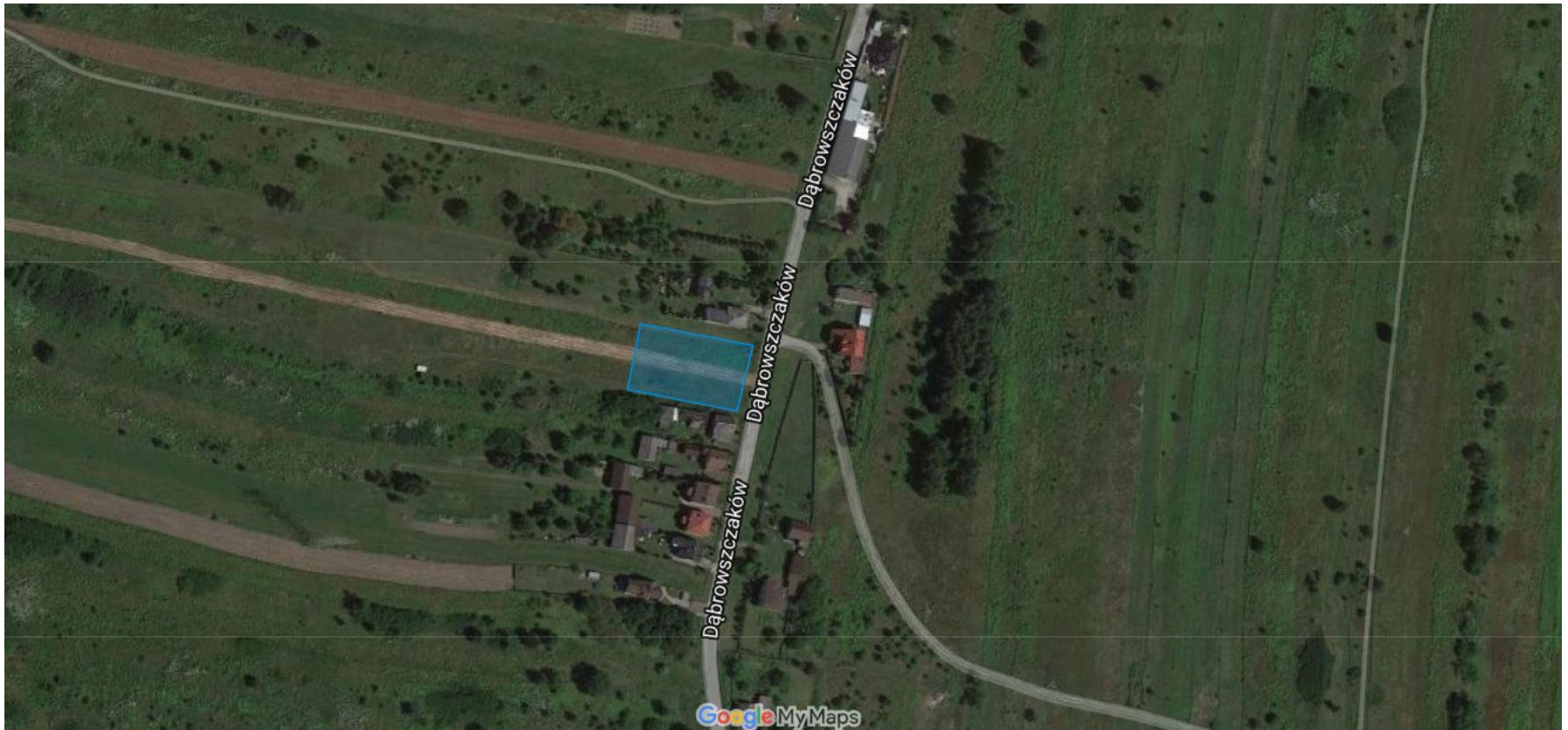
W trakcie realizacji

W trakcie realizacji:

1. Sportowo - rekreacyjne zagospodarowanie działki 713 przy ulicy Zygmunta Różyckiego, etap 2 - budowa drewnianej altany wraz z wyposażeniem tj. grill z cegły z akcesoriami do grillowania, wewnątrz altany podłoże zostanie wykonane z kostki brukowanej, wykonanie miejsc postojowych oraz montaż stojaków rowerowych do wysokości środków na dzielnicę. Szacunkowy koszt: 72 201,30 zł.

Stan realizacji: Przygotowano materiały do wszczęcia postępowania przetargowego (WKD). Wyznaczono Inspektora Nadzoru robót budowlanych. Przedmiar w przygotowaniu (WKM).

W trakcie realizacji



Wyniki mapowania



Podczas poprzedniej edycji Budżetu Partycypacyjnego odbyło się “mapowanie osiedla”. Mieszkańcy, metodą warsztatową, wskazywali na:

- ważne miejsca na osiedlu, jego mocne strony
- obszary problemowe, słabe strony osiedla



Przyjazna przestrzeń

1. Otwarta (ogólnodostępna)
2. Bezpieczna (ogrodzenia, urządzenia, odległość od drogi, ukształtowanie terenu)
3. Urozmaicona (punkt centralny dzielnicy)
4. Zielona (bez żwiru i moczar)
5. Wesoła (dzieci, dorośli, młodzież - niech się coś dzieje)
6. Sportowa
7. Wyposażona
8. Nowoczesna

Ważne miejsca

- Świetlica Środowiskowa (odbywają się w niej różnego rodzaju zajęcia dla dzieci i dorosłych, a także spotkania integrujące mieszkańców),
- remiza, plac dożynkowy, place zabaw, kościół,
- festyny, ogniska i ćwiczenia sportowe odbywają się na placu dożynkowym na ulicy Dąbrowszczaków, jest to półprofesjonalne boisko
- ulica Szkotnica, na której można bezpiecznie jeździć na rowerze, spacerować czy grać w klasy
- zagospodarowany teren przy remizie, który obecnie stanowi miejsce spotkań

Obszary problemowe

- plac dożynkowy - mieszkańcy widzą potrzebę zagospodarowania go poprzez wykonanie boiska do gry w koszykówkę, postawienie altany z grillem, ławek, mini siłowni, stojaków dla rowerów,
- w dzielnicy są dwa place zabaw na ulicy Przelotowej. Mieszkańcy narzekają, że na jednym jest żwir, a drugi (przy kościele) jest na terenie podmokłym i widzą potrzebę powiększenia go,
- droga na cmentarz, gdzie brakuje chodnika i po opadach deszczu jest mokro.

Diagnoza osiedla

Na podstawie “mapowania osiedla” z poprzedniej edycji DBP oraz sondaży przeprowadzonych z mieszkańcami w dzielnicy rozpoznano:

- przestrzenie publiczne
- ciągi spacerowe
- ofertę rekreacyjną osiedla

link do mapy diagnozy dzielnicy:
<https://www.google.com/maps/d/u/0/edit?mid=19Tx9uA0DQyRBCfsAJecdcSTBqQgs790t&ll=50.36732700839417%2C18.84642612385187&z=17>



dialog / otwartość / zaangażowanie



Przestrzenie publiczne

Otwarte przestrzenie między budynkami, które są dostępne dla wszystkich, określone miejsca, z których mieszkańcy swobodnie korzystają.

Przestrzenie publiczne

dialog / otwartość / zaangażowanie

1. Teren wokół Remizy OSP

W pełni zagospodarowany obszar należący do OSP Łęka. Na terenie znajdują się: siłownia zewnętrzna, betonowo - drewniane ławostoly, podest z zadaszeniem. Wszystko jest ogólnodostępne. Służy na co dzień mieszkańcom. Jest to miejsce spotkań i organizacji uroczystości okolicznościowych.



Przestrzenie publiczne

2. Plac zabaw nr 1 na ulicy Przelotowej, przy kościele.

Teren ogrodzony. Mieszkańcy widzą potrzebę doposażenia placu zabaw, uważają, że jest za mało atrakcji. Poza tym powierzchnia nie jest bezpieczna (usypana ziemia, szkło, kamyki, wystające patyki).



Przestrzenie publiczne

3. Plac zabaw nr 2, na ulicy Przelotowej 125.

Plac ogrodzony i doposażony w poprzednich edycjach DBP. Mieszkańcy widzą potrzebę doposażenia placu zabaw, uważają, że jest za mało atrakcji.



Przestrzenie publiczne

4. Plac dożynkowy, działka 713, przy ulicy Zygmunta Różyckiego.

Miejsce, gdzie odbywają się dożynki. Mieszkańcy w 2018 roku zdecydowali o zagospodarowaniu terenu według przedstawionej im koncepcji wypracowanej na wspólnych warsztatach.



Ciągi spacerowe

Deptaki, ciągi spacerowe (takie główne w dzielnicy), np. często użytkowane przez rodziny z dziećmi ścieżki rowerowe, np. trasy wydarzeń cyklicznych, itp.

Uwaga: tylko jeżeli takie są, nie powielamy ścieżekznaczonych wcześniej jako “przestrzenie publiczne”.

Ciągi spacerowe

1. Ulica Szkotnica

Ulica mało ruchliwa. Dzieci grają na niej w klasy, jeżdżą na rowerach, rolkach, spacerują.



Oferta rekreacyjna osiedla

Aktywności deklarowane przez mieszkańców.

Zaznaczone miejsca (punktowo) wraz z opisem oferty rekreacyjnej dla mieszkańców (warsztatów, spotkań, itp.) w roku 2018 (np. biblioteki, kluby osiedlowe, świetlice środowiskowe, domy kultury, parafie, szkoły, centrum sportu i rekreacji).



Oferta rekreacyjna osiedla

1. Świetlica Środowiskowa

Godziny otwarcia:

Poniedziałek - piątek 15:00-19:00

Zajęcia plastyczne, manualne, muzyczne, taneczne, szachy, Zumba.



Oferta rekreacyjna dzielnicy

2. Remiza OSP

Organizowanie uroczystości, spotkań, imprez dla mieszkańców. W czasie ferii jest otwarta dla dzieci (mogą pograć w ping - ponga). Szkolenie strażaków. W ubiegłym roku odbyło się jedno spotkanie DBP. Posiada zagospodarowany teren.



Czym jest DBP?



Budżet Partycypacyjny to forma konsultacji społecznych w sprawie przeznaczenia części pieniędzy z budżetu miasta na pomysły zgłaszane przez mieszkańców.

Czym jest DBP?



Schemat Działania VII edycji

www.twojadabrowa.pl



Inne formy działań



Inicjatywa lokalna

NaprawmyTo.pl

Inicjatywa Lokalna

Mechanizm który pozwala na wspólną realizację projektów z urzędem miasta. Polega na tym, że zgłasza się swój pomysł do tej instytucji, a ona wspiera Twoje działania finansowo lub rzeczowo. Ty i sąsiedzi zapewniacie wkład własny, np. narzędzia.

Wniosek można złożyć osobiście lub za pośrednictwem organizacji pozarządowej, spółdzielni.

Łęka



liczba mieszkańców

697

kwota przeznaczona na dzielnicę
w ramach DBP 2.0 w roku 2020

62 417,47zł



Zgłaszanie pomysłów

1. Termin zgłaszania pomysłów: **15 KWIETNIA - 14 MAJA**

2. Formularz na kartce formatu A4.

3. Sposób zgłaszania pomysłów:

- listownie (na adres: Urząd Miejski, 41-300 Dąbrowa Górnicza, ul. Graniczna 21 z adnotacją na kopercie „Budżet Partycypacyjny”),
- osobiście (w Urzędzie Miejskim w Dąbrowie Górniczej w Biurze Obsługi Interesantów ul. Graniczna 21 (stanowisko „Informacja”) oraz w Punktach Konsultacyjnych),
- mailowo (na adres wskazany w ogłoszeniu, w formie zeskanowanych oryginalnych dokumentów).

Formularz będzie dostępny na stronie www.twojadabrowa.pl

Uwagi techniczne



1. Nazwy projektów - nie używać wymyślnych czy poetyckich. Preferowane proste nazwy: Remont chodnika przy ul. Stawowej 34, czy Budowa parkingu przy ul. Tysiąclecia 73.

Zgłoś się do swojego
animatora osiedlowego!

ilona.baranska.dbp@gmail.com

Dziękuję za uwagę



Projekt współfinansowany ze środków Unii Europejskiej w ramach Programu Operacyjnego Pomoc Techniczna 2014-2020





ZAPRASZAM NA KOLEJNE SPOTKANIE

27.05. (PONIEDZIAŁEK)

GODZ. 17:00

ŚWIETLICA ŚRODOWISKOWA